



PLATEFORME ÉDUCATIVE

Service de garde

L'Envolée

École Dollard-des-Ormeaux

6639, rue d'Aragon

Montréal, Québec, H4E 3B4

514-732-1438



Comité de rédaction

Cette plateforme éducative a été rédigée par le personnel du service de garde

Diane Galarneau, technicienne

Geneviève Alphonso, éducatrice

Mélanie Bernier, éducatrice

Carole Cauchon, éducatrice

Louise Desrochers, éducatrice

Mélissa Dyotte, éducatrice

Sarah-Alexia Francoeur, éducatrice

Patrick Huot, éducateur

Guiliana Pamalaza, éducatrice

Amélie Riopel, éducatrice

Avec la collaboration de

Line Lemay, conseillère pédagogique aux services de garde,

Bureau de l'organisation scolaire, CSDM.

Avril 2011

Introduction

La plateforme éducative du service de garde, vous permettra de connaître l'approche que nous favorisons auprès de votre enfant, la programmation des activités qui lui sera offerte de même que le mode d'organisation choisi afin de contribuer, à notre façon, à la réussite éducative de votre enfant.

Les objectifs généraux sont déjà inscrits dans la réglementation interne du service de garde et sont communs à tous les services de garde en milieu scolaire.

Rappelons d'abord ces objectifs :

- Veiller au **bien-être général** des élèves et **poursuivre, dans le cadre du projet éducatif** de l'école, le **développement global** des élèves par **l'élaboration d'activités** tenant compte de **leurs intérêts** et de **leurs besoins, en complémentarité** aux services éducatifs de l'école;
- Assurer un soutien aux familles des élèves, **notamment** en offrant à **ceux qui le désirent** un lieu adéquat et, dans la mesure du possible, le soutien nécessaire pour leur permettre de réaliser leurs travaux scolaires après la classe;
- **Assurer la santé et la sécurité** des élèves, dans le respect des règles de conduite et de mesures de sécurité approuvées par le conseil d'établissement de l'école.

La lecture de cette plateforme vous apportera un éclairage concernant tous les moyens utilisés dans le quotidien des jeunes qui fréquentent notre service de garde.

Notre service de garde

Notre clientèle

Le service de garde l'Envolée a ouvert ses portes en août 1988. L'année suivante, un concours est organisé pour trouver un logo pour le service de garde. Le cerf-volant est donc devenu l'emblème du service de garde. En 2009, un autre concours, celui-ci familial, voit le jour afin de trouver un nom au service de garde, plusieurs familles suggèrent **l'Envolée** qui est maintenant le nom du service de garde.



Le service de garde s'est raffiné au cours des années. Les éducateurs offrent des activités de qualité et répondent davantage aux besoins des enfants.

Le service de garde occupe une grande place dans l'école. Environ 75 % des enfants fréquentent le service de garde dont 59 % sur une base régulière.

Que vivra mon enfant au service de garde ?

Notre premier souci, comme service de garde en milieu scolaire, est de présenter aux élèves une image de cohérence et de continuité avec l'école. Le service de garde applique donc les mêmes règles que l'école en conformité avec les valeurs de son code de vie de même qu'il coopère à l'atteinte des objectifs de son plan de réussite.



Le personnel est également conscient du fait que la fréquentation d'un service de garde en milieu scolaire s'inscrit, pour plusieurs enfants, en continuité d'une fréquentation dans un centre de la petite enfance (CPE) ou d'une garderie en milieu familial

Or, tout comme les centres de la petite enfance et les garderies en milieu familial régis par le ministère de la Famille et des Aînés (MFA), notre service de garde adhère aux cinq énoncés de principes qui guident le personnel éducateur dans leurs interventions quotidiennes auprès des élèves, de leur famille et des autres membres du personnel scolaire. Les cinq affirmations suivantes sont une adaptation, pour le milieu scolaire, des principes du programme éducatif *«Accueillir la petite enfance»* - le programme éducatif des services de garde du Québec :

1. Chaque enfant est unique

En développant une connaissance approfondie de chaque élève, le personnel qui en est responsable est en mesure de reconnaître et de respecter les particularités de chacun, son rythme de développement, ses besoins et ses champs d'intérêt.

2. L'enfant est le premier agent de son développement

Bien que la classe représente le lieu dédié à l'acquisition d'apprentissages disciplinaires de façon organisée, l'enfant réalise encore spontanément et de lui-même les apprentissages liés à son développement en expérimentant, en observant, en imitant et en parlant avec les autres (à la maison, en classe et partout ailleurs) grâce à sa propre motivation et à ses aptitudes naturelles. Le rôle de l'adulte demeure de guider et soutenir cette démarche, car elle conduit à l'autonomie.

Tous nos jeux, toutes les activités que nous proposons aux élèves ont d'abord comme but premier qu'ils s'amuse et, contrairement à la classe, rien n'est proposé dans le but spécifique de réaliser un apprentissage quelconque. Toutefois, chaque jeu, chaque activité comportent un potentiel de défis plus ou moins complexes selon l'élève qui y participe. Ces défis pourront donc représenter une occasion d'apprentissage ou de développement pour l'élève. Le fait de bien connaître l'élève permet au personnel d'être conscient de l'ampleur et de l'importance du défi éventuel que ce jeu, cette situation ou cette activité peut représenter pour lui. C'est pourquoi le personnel demeure attentif et présent, dans la mesure du possible, pour le soutenir lorsqu'il éprouve certaines difficultés tout en ayant le souci de respecter ses capacités.

Conscient de l'importance d'offrir à la fois des occasions d'apprentissage et des occasions de s'amuser, le personnel met beaucoup d'énergie pour offrir une programmation d'activités riche en potentiel de développement, variée et amusante pour les élèves.

3. Le développement de l'enfant est un processus global et intégré

L'enfant, qui prend le titre d'élève à son entrée à l'école, poursuit son développement dans toutes ses dimensions (affective, physique et motrice, sociale et morale, cognitive et langagière) et celles-ci agissent à des degrés divers, dans le cadre de ses apprentissages. Les interventions de l'adulte, les aménagements (ou l'organisation mise en place) et les

activités proposées par le service de garde sollicitent de multiples façons l'ensemble de ces dimensions.

Le propre de notre service de garde, comme tous les services de garde en milieu scolaire, est d'offrir une programmation d'activités variées qui touche à tous les aspects (axes) du développement global.

DÉVELOPPEMENT COGNITIF ET LANGAGIER

Façon dont une personne pense résout des problèmes, imagine, crée, mémorise et communique sa pensée.	Les activités permettent d'exercer leur pensée et de l'exprimer aux autres : <ul style="list-style-type: none">• jeux de mots, devinettes, discussions;• jeux de stratégies, de mémoire;• jeux imaginaires, de règles et consignes.
--	---

DÉVELOPPEMENT AFFECTIF

Développement d'habiletés qui permet d'exprimer ses sentiments, d'être en contact avec ses émotions et de développer les concepts de soi et de l'estime de soi.	Les activités permettent aux enfants <ul style="list-style-type: none">• de prendre des risques;• de relever des défis;• d'affirmer leurs besoins;• de verbaliser;• de partager;• de gagner et de perdre;• d'avoir le droit de se tromper.
---	--

DÉVELOPPEMENT SOCIAL

Établissement de relations harmonieuses avec les autres et conduite acceptable au sein de la communauté.	Les activités permettent <ul style="list-style-type: none">• d'établir des liens avec les autres;• de rechercher la communication;• de développer des capacités d'empathie;• d'exercer le sens des responsabilités;• de faire des projets de groupe;• l'apprentissage de la coopération et de la saine compétition.
--	--

DÉVELOPPEMENT MORAL

Pouvoir de distinguer le bien du mal et d'être capable de freiner certaines pulsions.

Les activités permettent

- de développer des capacités de partage et d'empathie;
- de reconnaître ce qui est bon ou mal;
- d'utiliser un vocabulaire clair relatif aux attitudes;
- de reconnaître et d'être capable d'identifier certains de leurs agissements;
- d'exercer un certain contrôle de leurs pensées et de leurs comportements;
- de trouver des solutions à leurs problèmes;
- d'approfondir certaines valeurs.

DÉVELOPPEMENT MOTEUR ET PSYCHOMOTEUR

Ensemble de composantes telles que : la motricité globale, la motricité fine, le schéma corporel, la latéralité, l'organisation spatiale, l'organisation temporelle et le sens du rythme.

Les activités permettent de

- développer la coordination, l'équilibre, le contrôle du tonus musculaire;
- développer la dextérité, la coordination oculomanuelle;
- connaître les parties du corps et permettre l'ajustement postural;
- développer l'attention, la mémoire la discrimination;
- s'orienter dans l'espace;
- développer la notion du temps;
- développer la régularisation, la répétition et la synchronisation.

4. L'enfant apprend par le jeu

Essentiellement le produit d'une motivation intérieure, le jeu en service de garde constitue pour l'élève le moyen par excellence d'explorer le monde et d'expérimenter. Les différents types de jeux auxquels il joue (solitaire, de groupe ou coopératif, moteur, symbolique, etc.)

ou activités plus structurées auxquelles il participe sollicitent, chacun à leur manière, toutes les dimensions de sa personne.

Pas de théorie ni de choses à apprendre par cœur au service de garde, pas de cahier d'exercices ni de devoirs non plus sauf durant les moments prévus à cet effet. On joue pour jouer, on bouge ou on bricole pour s'amuser, mais chaque situation est une situation à partir de laquelle l'enfant peut apprendre. Il se découvrira des talents, des intérêts, des capacités et des limites qui deviendront des défis. Il apprendra à vivre dans une communauté, à coopérer, à communiquer, à prendre sa place et en laisser aux autres, etc. Le personnel éducateur est là pour proposer et animer une programmation d'activités riche en possibilité d'apprentissages de toutes sortes et pour accompagner les découvertes des élèves et les aider à relever ce qui, pour eux, peut prendre l'aspect d'un défi.

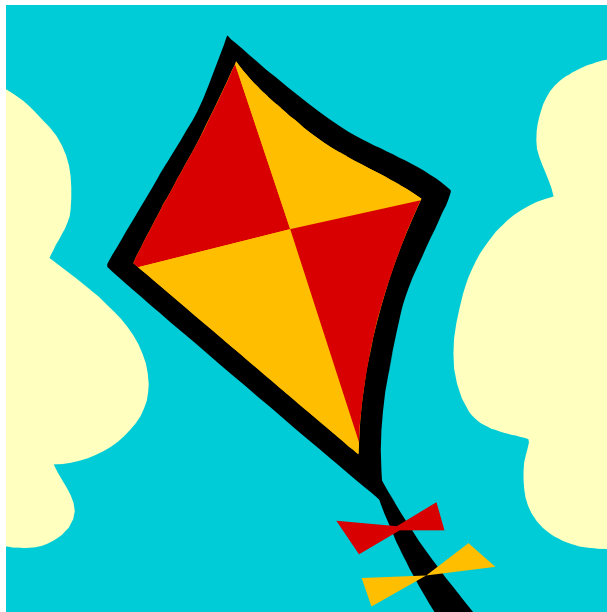
5. La collaboration entre le personnel éducateur, le personnel scolaire et les parents est essentielle au développement harmonieux de l'enfant.

Il est important qu'une bonne entente et un lien de confiance existent entre le personnel éducateur du service de garde, les parents et les autres membres du personnel scolaire. L'harmonie entre tous et la cohérence des attentes et des exigences rassurent l'élève et favorisent la création d'un lien affectif privilégié entre lui et les adultes qui en prennent soin au quotidien au service de garde.

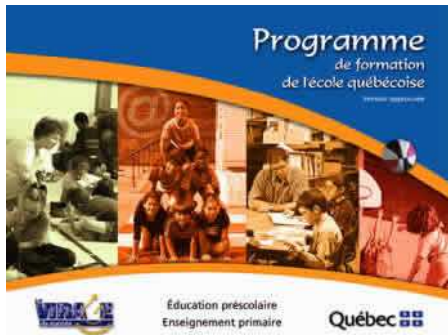
Les parents sont toujours les bienvenus au service de garde. Il sera toujours possible de s'entendre sur un moment spécifique permettre la communication entre les parents et le personnel. Le parent est le spécialiste de son enfant et en tant que spécialiste il peut nous apporter un éclairage important pour nous aider à mieux prendre soin de celui-ci. D'un autre côté, le personnel éducateur doit être vu comme spécialiste de l'éducation générale des élèves. Ses connaissances et sa vaste expérience auprès d'une multitude d'élèves peuvent être très utiles au parent. L'échange entre le parent et le personnel permet d'établir un

climat de bonne entente au plan éducatif et une relation positive dont va bénéficier grandement l'enfant.

De la même façon, le personnel du service de garde et le personnel scolaire sont soucieux d'offrir aux élèves une image de cohérence. Ils partagent un code de vie commun qui leur permet d'insister sur le respect des mêmes règles, d'avoir les mêmes exigences pour faciliter une vie sociale harmonieuse. Ils partagent également un projet éducatif commun où chacun a son rôle et des moyens qui lui sont propres dans le plan de réussite de l'école pour permettre à celui-ci d'atteindre ses objectifs de développement auprès des élèves.



Les liens avec le Programme de formation de l'école québécoise¹



Le personnel de notre service de garde se fait un devoir de se familiariser avec certains éléments du *Programme de formation de l'école québécoise* afin de participer, à sa mesure, au développement des compétences transversales des élèves. On peut donc attendre du service de garde que sa programmation offre aux élèves des occasions d'exercer ces compétences et en améliorer la maîtrise.

Voici ces neuf compétences transversales et des exemples de la façon dont le personnel éducateur peut en soutenir le développement : celles-ci sont chiffrées et apparaissent dans les grilles de planification produites par le personnel éducateur.

1. Exploiter l'information

Inclure dans sa programmation des activités, des situations ou des moments au cours desquels l'élève aura à se servir de données orales, écrites ou visuelles (textes, plans, consignes, instructions, dessins, etc.) pour réaliser quelque chose.

2. Résoudre des problèmes

Inclure dans sa programmation des activités, des situations ou des moments au cours desquels l'élève aura à trouver une solution à un problème relativement difficile pour lui.

3. Exercer son jugement critique

Interpeller les élèves à la suite d'une situation ou d'un événement afin qu'ils puissent se faire une idée personnelle après avoir réfléchi aux différents aspects d'une situation ou d'un événement.

¹ *Programme de formation de l'école québécoise, ministère de l'Éducation du Québec, 2001*

4. Mettre en œuvre sa pensée créatrice

Éviter « d'imposer » un modèle quand la situation s'y prête. Souligner positivement l'apport de l'élève qui a osé faire autrement.

5. Se donner des méthodes de travail efficaces

Inclure dans sa programmation des activités qui demandent d'agir avec méthode. Interpeller et encourager les élèves à prévoir comment faire pour y arriver, comment s'y prendre (étapes, moyens, ressources, etc.). Régulièrement, prendre le temps de leur faire verbaliser leur prévision et faire un retour par la suite sur la justesse de leur prévision.

6. Exploiter les TIC (technologies de l'information et de la communication)

Inclure dans sa programmation des activités au cours desquelles l'élève aura à utiliser les médias à bon escient et de la bonne façon pour réaliser quelque chose ou s'amuser.

7. Structurer son identité

Inclure des activités dans sa programmation, ou profiter de situations du quotidien, où l'élève pourra apprendre sur soi (aptitudes, limites, valeurs, préférences, etc.) et ce qui le relie ou le différencie des autres. Interpeller régulièrement les élèves afin qu'ils verbalisent ce que cette activité ou situation a pu leur apprendre sur eux-mêmes ou sur les autres.

8. Coopérer

Inclure dans la programmation de ses activités ou profiter de situations du quotidien afin que les élèves soient placés dans l'obligation de se mettre au service d'une équipe et favoriser la contribution des autres pour réaliser plus rapidement ou plus efficacement une tâche commune.

9. Communiquer de façon appropriée

Inclure dans la programmation de ses activités ou profiter de situations du quotidien pour soutenir l'utilisation adéquate et efficace par l'élève des langages (verbal, para verbal², non verbal, écrit) selon à qui il s'adresse, le contexte, le besoin, l'éthique.

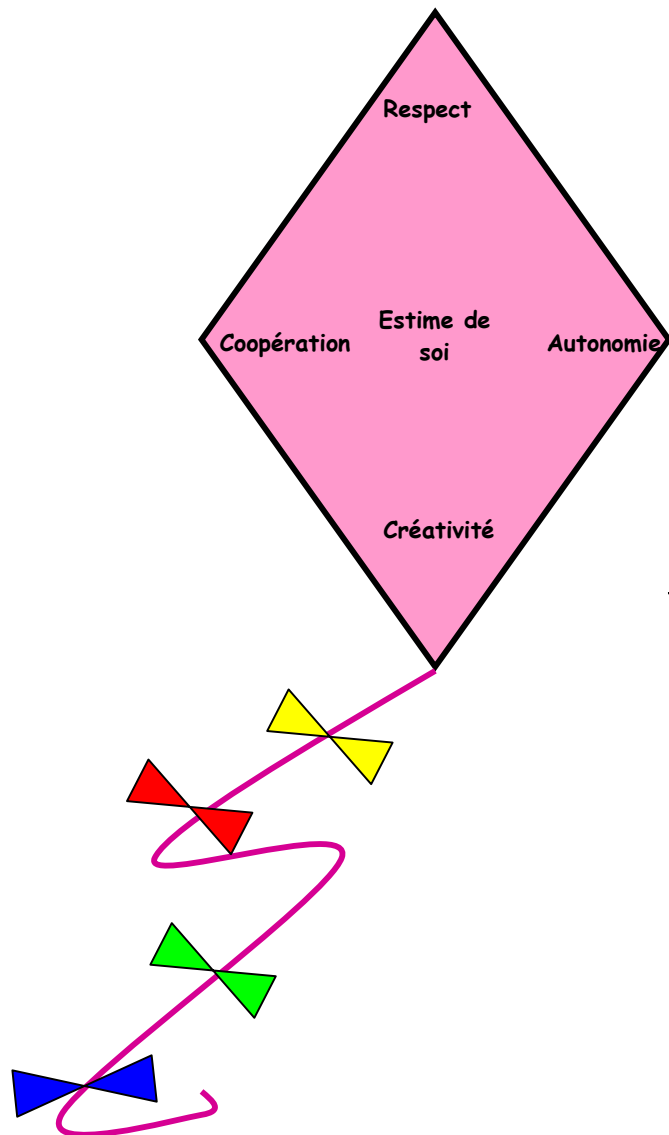
² Ton, volume et cadence

Les valeurs mises de l'avant à L'Envolée

En plus des cinq énoncés de principe exposés auparavant, chaque membre du personnel éducateur adhère à des valeurs qui ont une importance toute particulière à ses yeux en fonction de ses expériences de vie. Par définition, une valeur est une chose importante à nos yeux qui se reflète dans notre façon d'être et de faire ainsi que dans nos choix. De façon générale, nos comportements et nos attitudes reflètent facilement nos valeurs dans le quotidien, sans besoin de les dire ou de les expliquer.

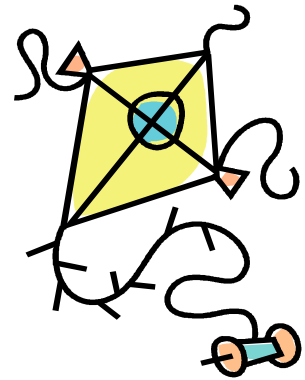
Le personnel éducateur est conscient du fait que les enfants apprennent en imitant les modèles qu'ils jugent significatifs. Comme chaque membre du personnel éducateur veut établir

une relation de qualité avec chaque enfant, il nous est apparu important de prendre conscience des valeurs communes qui animent le personnel du service de garde dans son travail auprès des enfants.



Respect

Notre service de garde fait référence à plus que le simple respect des autres. Nous croyons que le respect de soi est également important. Porter attention à l'autre, lui manifester notre affection, notre considération et notre soutien permettent de tisser des liens solides avec les autres, ce qui nous enrichit mutuellement et démontre notre savoir-vivre social. Le respect envers les autres se construit d'autant que l'estime de soi se renforce.



Nous voulons également considérer le respect de l'environnement. L'enfant doit prendre conscience du milieu dans lequel il évolue et le respect de l'environnement est une des nombreuses manifestations du respect de soi et des autres. En effet, nous ne pouvons pas faire abstraction que c'est dans cet environnement que nous vivons et nous voulons le sauvegarder pour les générations futures. Le personnel éducateur saisit donc différentes occasions pour alimenter et soutenir cette valeur, il pourra :

- 🌀 faire respecter les signes de politesse verbale et non verbale;
- 🌀 encourager les comportements pacifiques;
- 🌀 valoriser les efforts qui ont un impact sur son milieu de vie;
- 🌀 faire preuve de tolérance et de respect envers le personnel et les élèves;
- 🌀 faire preuve d'ouverture aux différences et encourager ce même comportement chez les élèves;
- 🌀 faire vivre des expériences en ce qui a trait à l'environnement et à faire prendre conscience aux élèves des conséquences de leurs gestes sur leur vie quotidienne;
- 🌀 permettre aux enfants d'exprimer leurs émotions;
- 🌀 apprendre aux enfants à connaître leur culture, à en être fiers et à accepter celles des autres;
- 🌀 encourager une communication claire.

Autonomie

Bien qu'il existe de nombreuses définitions et manifestations de l'autonomie, nous retenons prioritairement « la capacité relative de faire des choix, de prendre soin de soi et de résoudre des problèmes ou faire face aux défis et difficultés de la vie courante ».



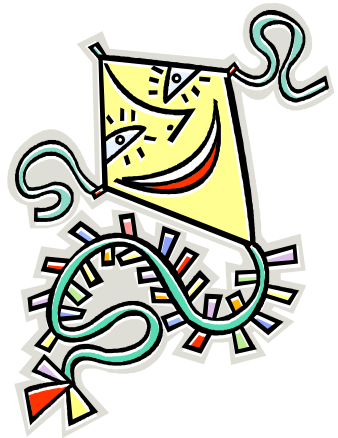
Au service de garde, les élèves sont régulièrement mis en situation d'exercer ces différentes capacités dans le respect de leur âge (ou niveau de développement) et de leurs connaissances.

Selon l'âge et le niveau de développement des élèves l'équipe d'éducateurs s'attendra et encouragera ceux-ci à ce que, par exemple:

- ☉ ils décident par eux-mêmes comment occuper un temps libre;
- ☉ ils respectent d'eux-mêmes les règles de l'école et son code de vie;
- ☉ ils s'engagent dans un processus de règlement d'un différend et s'entendent pour trouver une solution équitable;
- ☉ ils proposent une activité ou un jeu;
- ☉ ils se donnent le droit de prendre des initiatives, dans le respect des règles de sécurité et du code de vie de l'école;
- ☉ ils s'autorisent à penser différemment, mais dans le respect des autres, et soient capables de défendre leur point de vue tout en demeurant ouverts aux idées et arguments des autres;
- ☉ ils se donnent le droit de prendre le risque de faire des erreurs sans que cela ne remette en question leur image de soi;
- ☉ ils demandent de l'aide sans avoir peur d'être jugés;
- ☉ ils sont capables de gérer leur temps et leur matériel;
- ☉ ils se vêtissent ou se dévêtissent par eux-mêmes, tirent la chasse d'eau et se lavent les mains sans besoin de leur rappeler;
- ☉ ils sont capables de comprendre et d'assumer les conséquences de leurs gestes.

Créativité

La créativité est la « capacité de l'individu à faire quelque chose, à créer, à produire des idées neuves et réalisables, à combiner et à réorganiser des éléments. »³ À une époque où on reproche aux jeunes d'avoir perdu leur capacité d'émerveillement et leur imaginaire, nous considérons qu'il est de notre devoir de mettre de l'avant des activités permettant de développer la créativité des élèves qui fréquentent notre service de garde. Pour se faire, les élèves auront droit à des activités qui leur permettent :



- la créativité dans différentes sphères (arts, sport, résolution de conflits, mise en place d'activités)
- d'explorer différents modes d'expression;
- d'être originaux et unique dans leur création;
- d'être en contact avec différentes ressources culturelles;
- de bouger dans un contexte artistique (danse, mime);
- de prendre conscience de ses talents;
- de développer des capacités d'écoute;
- de vivre des réussites autres que les réussites scolaires;
- de créer et de proposer des activités autres que celles proposées habituellement.

Coopération

Dans un monde où nous déplorons que l'individualisme prenne trop de place, nous croyons qu'il est important de développer chez les enfants une ouverture d'esprit, une ouverture sur les autres et de les sensibiliser à une vision communautaire. Les élèves doivent s'appropriier les notions de partage et d'entraide. Nous sommes forcés de considérer que l'avenir appartient

³ Démory, B dans Legendre, R. Dictionnaire actuel de l'éducation, 2005

à ceux qui auront développé la compétence à coopérer et à travailler en équipe. Le personnel éducateur verra à la mise en œuvre de ces valeurs en offrant aux enfants les possibilités :

- de vivre des opportunités où il pourra œuvrer en citoyen actif et responsable;
- de partager le matériel;
- de s'entraider entre petits et grands;
- de vivre de grands projets collectifs;
- d'offrir spontanément son aide;
- de contribuer positivement à la vie de groupe;
- d'utiliser une communication adéquate;
- d'élever sa conscience sociale et morale;
- de développer le goût de l'entraide et du partage.

Estime de soi

Chaque individu a une image de soi, chacun se forge une idée de lui-même. Cette image se construit au fil des années et n'est jamais acquise pour toujours. Que l'on soit parent, enseignant ou éducateur nous souhaitons tous que les enfants sous notre responsabilité se construisent une image positive d'eux-mêmes et désirons y contribuer. Cette estime de soi, la qualité de cette image de soi, se base sur la conscience de ses forces et de ses faiblesses ainsi que l'acceptation de soi-même dans ce que l'on a de plus personnel. C'est la qualité de cette image qui permet de prendre ses responsabilités au lieu de les fuir ou de les remettre aux mains de quelqu'un d'autre ou de la société, qui permet de s'affirmer au lieu de s'effacer devant les autres, de chercher activement à répondre à ses besoins, se fixer des buts et prendre les moyens pour les atteindre. L'estime de soi nous apparaît à plusieurs égards comme le fondement de la persévérance scolaire. S'estimer, c'est notamment se respecter soi-même, un ingrédient nécessaire au développement du respect des autres permettant de faire preuve de considération ou de sollicitude envers autrui.

Afin de contribuer au développement de l'estime de soi des élèves le personnel du service de garde considère important :

De connaître et reconnaître chaque élève

- ☉ en se familiarisant le plus rapidement possible avec son nom et prénom;
- ☉ en ayant des attentes réalistes en fonction de son âge et ses capacités;
- ☉ en soulignant régulièrement les forces ou les talents qu'il a pu démontrer;
- ☉ en acceptant les limites ou les difficultés de l'élève et en l'aidant à les connaître et les surmonter;
- ☉ en s'efforçant de bien connaître les besoins de développement de chacun et d'y répondre le mieux possible;
- ☉ en prenant le temps d'être à l'écoute de l'élève en besoin et réceptif pour le comprendre et le soutenir;
- ☉ en démontrant à chacun qu'il est aimé et apprécié.

De traiter chaque élève avec considération et respect

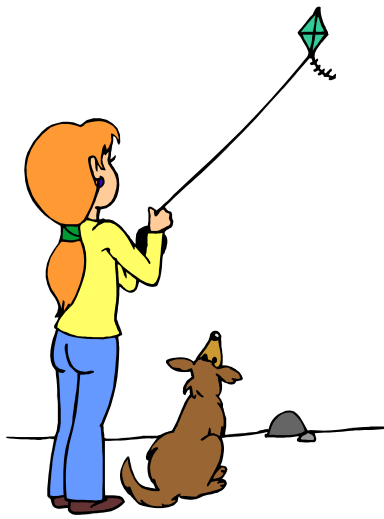
- ☉ en assurant le droit de chaque élève à sa dignité et son intégrité;
- ☉ en assurant sa sécurité physique ainsi que sa sécurité affective;
- ☉ en assurant que chaque élève connaisse et respecte les règles ou les limites qu'il doit suivre et, selon son âge, qu'il en comprenne les raisons;
- ☉ en manifestant à chaque élève, par nos paroles et nos gestes, qu'il est digne de respect et d'écoute.

De favoriser l'intégration de chaque élève à son groupe, son école, sa communauté

- ☉ en aidant chaque élève à s'intégrer à son groupe;
- ☉ en soutenant l'apprentissage des codes sociaux (savoir vivre) ;
- ☉ en le soutenant afin qu'il pose des gestes de réparation lorsque son comportement a pu remettre en question son image auprès des autres;
- ☉ en reconnaissant ses attitudes d'ouverture aux autres, ses gestes attentifs, généreux et amicaux.

De faire vivre du succès à chaque élève

- ④ en soulignant ses progrès;
- ④ en l'amenant à prendre conscience de ses forces et ses talents;
- ④ en l'encourageant à relever des défis à sa portée;
- ④ en encourageant ses efforts pour devenir autonome, ses initiatives, sa créativité;
- ④ en démontrant notre fierté devant ses réussites.



Notre programmation

Le service de garde l'Envolée a la chance de posséder des locaux dédiés à certaines activités. La programmation est donc basée sur la thématique de chaque local.

Local Brico (dédié aux arts plastiques)

Activités qui peuvent être offertes

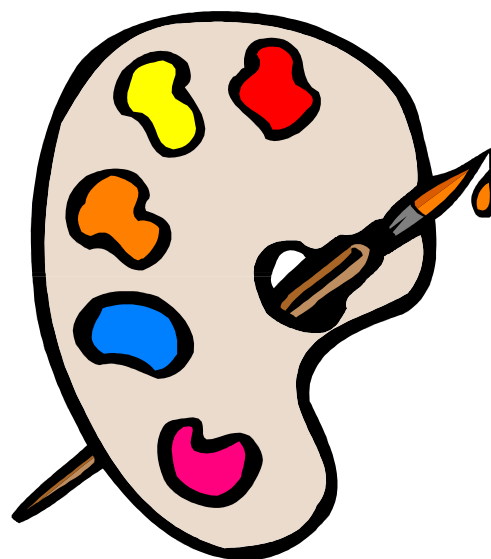
- @ Métal repoussé
- @ Peinture
- @ Modelage (avec différents matériaux)
- @ Papier mâché
- @ Découpage
- @ Origami
- @ Gravure
- @ Plâtre
- @ Dessin
- @ Bijoux
- @ Couture
- @ Consultation d'ouvrages de référence
- @ Batik sur papier
- @ Impression
- @ Oeuvres collectives
- @ Projets thématiques
- @ Oeuvres «à la manière de»

Objectifs

- @ Développer sa motricité fine
- @ Faire l'apprentissage de différentes techniques
- @ Développer sa patience et sa persévérance
- @ Dédramatiser l'erreur
- @ Développer ses goûts et ses talents
- @ Connaître ses forces et ses limites

Compétences transversales exploitées

- @ Exploiter l'information
- @ Exercer son jugement critique
- @ Mettre en œuvre sa créativité
- @ Structurer son identité
- @ Coopérer



Local Eurêka (dédié aux activités scientifiques et culinaires)

Activités qui peuvent être offertes

- Ⓜ Expériences et démonstrations scientifiques sur différents phénomènes : chimiques (glue, pâte à sel, volcan, etc.) et physiques (illusions optiques, sons, électricité, etc.)
- Ⓜ Botanique, jardinage
- Ⓜ Compostage et vermicompostage
- Ⓜ Cuisine (collations, activités pour la semaine de la nutrition)
- Ⓜ Etc.

Objectifs

- Ⓜ Développer la persévérance
- Ⓜ Favoriser la curiosité intellectuelle
- Ⓜ Appliquer des concepts mathématiques (mesures, fraction, etc.)
- Ⓜ Découvrir des phénomènes scientifiques

Compétences transversales exploitées

- Ⓜ Exploiter l'information
- Ⓜ Résoudre des problèmes
- Ⓜ Exercer son jugement critique
- Ⓜ Mettre en œuvre sa créativité
- Ⓜ Se donner des méthodes de travail efficaces



Local Murmure (dédié aux jeux calmes et symboliques)

Activités qui peuvent être offertes

- 🌀 Coin imaginaire
- 🌀 Casse-têtes
- 🌀 Coin lecture
- 🌀 Heure du conte
- 🌀 Mime
- 🌀 Causerie
- 🌀 Jeux de rôle (donjon et dragon)
- 🌀 Jeux de stratégies (échecs, stratégo, etc.)
- 🌀 Jeux de société (Monopoly, cartes, etc.)

Objectifs

- 🌀 Stimuler l'imaginaire
- 🌀 Développer la logique, le sens de l'anticipation
- 🌀 Apprendre à respecter les règles
- 🌀 Apprendre à être un bon perdant et un bon gagnant
- 🌀 Créer une saine compétition
- 🌀 Développer la patience et la persévérance

Compétences transversales exploitées

- 🌀 Exploiter l'information
- 🌀 Résoudre des problèmes
- 🌀 Exercer son jugement critique
- 🌀 Structurer son identité
- 🌀 Coopérer
- 🌀 Communiquer de façon appropriée



Local Chapiteau (dédié aux arts de la scène)

Activités qui peuvent être offertes

- 🌀 Danse
- 🌀 Théâtre
- 🌀 Improvisation
- 🌀 Marionnettes
- 🌀 Cinéma
- 🌀 Vidéo
- 🌀 Chant
- 🌀 Musique
- 🌀 Mime
- 🌀 Yoga
- 🌀 Défilé de mode
- 🌀 Diction
- 🌀 Jeux de rôle et de coopération
- 🌀 Brin de jasette

Objectifs

- 🌀 Favoriser la participation de tous
- 🌀 Surmonter sa timidité
- 🌀 Découvrir ses talents
- 🌀 Développer la motricité globale
- 🌀 Développer son estime de soi

Compétences transversales exploitées

- 🌀 Exploiter l'information
- 🌀 Exercer son jugement critique
- 🌀 Mettre en œuvre sa pensée créatrice
- 🌀 Exploiter les technologies de l'information et de la communication
- 🌀 Structurer son identité
- 🌀 Coopérer
- 🌀 Communiquer de façon appropriée



Local 3 D (dédié aux jeux de construction et à l'informatique)

Activités qui peuvent être offertes

- 🌀 Ordinateur
- 🌀 Jeux de constructions en trois dimensions
- 🌀 Jeux de dextérité
- 🌀 Robotique
- 🌀 Recherche pour les projets
- 🌀 Maquillage

Objectifs

- 🌀 Développer la motricité fine
- 🌀 Développer la logique
- 🌀 Mettre en œuvre des concepts mathématiques
- 🌀 Susciter la curiosité

Compétences transversales exploitées

- 🌀 Exploiter l'information
- 🌀 Exercer son jugement critique
- 🌀 Mettre en œuvre sa pensée créatrice
- 🌀 Se donner des méthodes de travail efficaces
- 🌀 Exploiter les technologies de l'information et de la communication
- 🌀 Coopérer



Local du service de garde

Activités qui peuvent être offertes

- 🕒 Accueil des parents et des enfants
- 🕒 Dessin
- 🕒 Décoration du local
- 🕒 Casse-têtes
- 🕒 Coin lecture
- 🕒 Jeux de construction
- 🕒 Jeux de société (Monopoly, cartes, etc.)

Objectifs

- 🕒 Stimuler l'imaginaire
- 🕒 Commencer et terminer la journée dans le calme
- 🕒 Développer la patience et la persévérance

Compétences transversales exploitées

- 🕒 Exploiter l'information
- 🕒 Résoudre des problèmes
- 🕒 Exercer son jugement critique
- 🕒 Structurer son identité
- 🕒 Coopérer
- 🕒 Communiquer de façon appropriée



Gymnase et extérieur (dédié aux activités physiques et sportives)

Activités qui peuvent être offertes

- 🌀 Sports d'équipe (soccer, football, hockey, kickball)
- 🌀 Sports individuels (tennis, badminton, ballon poire)
- 🌀 Jeux de ballons (ballon chasseur, goalball, ballon action, etc.)
- 🌀 Jeux de poursuite
- 🌀 Jeux de coopération
- 🌀 Jeux de neige
- 🌀 Yoga
- 🌀 Exercices au sol
- 🌀 Etc.

Objectifs

- 🌀 Bouger
- 🌀 Se défouler et avoir du plaisir
- 🌀 Développer la motricité globale
- 🌀 Apprendre de nouveaux jeux
- 🌀 Apprendre à respecter les règles
- 🌀 Se mettre en forme

Compétences transversales exploitées

- 🌀 Exploiter l'information
- 🌀 Résoudre des problèmes
- 🌀 Structurer son identité
- 🌀 Coopérer
- 🌀 Communiquer de façon appropriée



Activités spéciales

Le service de garde l'Envolée souligne tous les moments forts de l'année (la rentrée, l'Halloween, Noël, la Saint-Valentin, Pâques, etc.). En plus de ces fêtes que nous pourrions qualifier de plus traditionnelles nous nous faisons un plaisir d'ajouter d'autres occasions d'avoir du plaisir. Voici quelques exemples d'activités spéciales qui peuvent avoir lieu : un beach party, le carnaval d'hiver, un camp vert ou un camp blanc, des journées thématiques, des activités spéciales pour souligner la semaine des services de garde ou la semaine de la nutrition, etc.

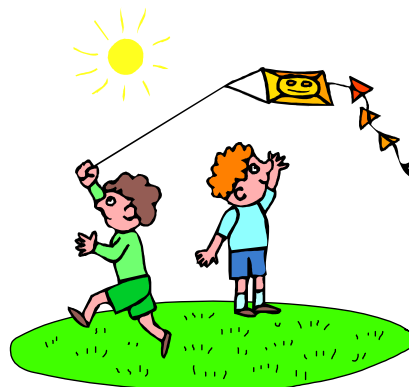
À la fin d'année, il est devenu une tradition de mettre sur pied un grand événement préparé par tous les enfants pour présenter à leurs parents et au personnel scolaire. Au fil des années, nous avons préparé des expositions, des comédies musicales, des films, des pièces de théâtre, des défilés de mode et même un spectacle de cirque.

Tous ces projets développent un très fort sentiment d'appartenance et de fierté envers leur école et leur service de garde. Les enfants y découvrent leurs talents et ont l'occasion de les mettre en œuvre ce qui a une influence positive sur leur estime de soi.

Journées pédagogiques

Des sorties à caractère sportif, culturel et ludiques, sont organisées lors de certaines journées pédagogiques.

À d'autres moments, nous organisons des journées thématiques au service de garde comme celles mentionnées ci-haut.



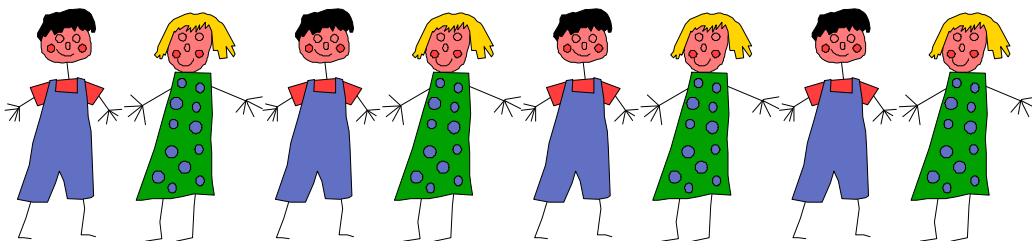
Notre mode d'organisation

Formation des groupes

Dans notre service de garde, chaque élève est affecté à un groupe et à un membre du personnel éducateur. Cette organisation représente une occasion privilégiée pour l'éducateur ou l'éducatrice et de développer une relation significative avec chaque élève, bien connaître son niveau de développement et ses champs d'intérêt de façon à offrir une programmation d'activités qui offre des occasions de défis à la portée de chacun. Lorsque l'élève présente une difficulté marquée ou un handicap, le personnel du service de garde peut être appelé à participer à un plan d'intervention adapté avec les parents et les autres intervenants de l'école.

Journées spéciales

À chaque mois, un membre du personnel éducateur a une journée spéciale au cours de laquelle il met de l'avant un talent particulier et en fait bénéficier les enfants. Lors de ces journées spéciales, les groupes sont décroisés afin que les enfants puissent participer aux activités qui les intéressent le plus.



Horaire type de la journée

7h00 Accueil des enfants, présences et jeux libres

7h30 Jeux au gymnase pour les enfants intéressés

8h10 Entrée des élèves (primaire)



8h50 Entrée des élèves (préscolaire)

11h15 Accueil des enfants de la maternelle
Présences, histoire ou jeux, toilettes, lavage de mains,

11h35 Accueil des enfants du primaire

Petit (maternelle, 1^{er} cycle)

Présences
Toilettes, lavage de mains

Dîner jusqu'à 12h20

12h20
Extérieur
(jeux organisés ou libres)

Grand (2^e et 3^e cycles)

Présences
Extérieur (jeux
organisés ou libre)

Toilettes, lavage de main

Dîner

13h00 Entrée des élèves (préscolaire et primaire)

15h25 Accueil des enfants
Présences
Extérieur (jeux organisés ou libres)



15h55 Collation, activités dirigées dans les différents locaux
(murmure, 3D, chapiteau, Eurêka, brico, service de garde et gymnase)

17h00 Période d'étude pour les élèves intéressés (30 minutes)

17h15 Fin des activités dirigées
Retour au local du service de garde

18h00 fin de journée

Exemple de grille de programmation

Service de garde l'Envolée novembre 2010

Lundi	Mardi	Mercredi	Jeudi	Vendredi
1 Journée pédagogique	2 SDG Jeux libres	3 MURMURE Coin imaginaire et casse-tête	4 CHAPITEAU Improvisations Avec thème « Le Carnaval »	5 GYM Ballon Moutarde
8 3D Ordi et jeux de construction	9 BRICO-Carnaval Les masques Partie 1	10 EURÉKA Expériences scientifiques «ça ne pète pas le feu »	11 SDG Coin lecture et jeux de table	12 MURMURE Coin imaginaire et jeux calmes
15 CHAPITEAU Mimes et devinettes	16 GYM Les planètes	17 3D Ordi et jeux de construction	18 BRICO-Carnaval Les masques Partie 2	19 Journée pédagogique
22 EURÉKA Expériences scientifiques « Le défi du ballon »	23 SDG Dessins et jeux de société	24 ATELIER CUISINE Légumes et trempette!	25 Journée spéciale RALLYE DDO (s'il pleut le rallye est remis au lendemain)	26 CHAPITEAU Film et pop corn
29 GYM Policiers et voleurs	30 3D Ordi et jeux de construction	31 3D Ordi et jeux de construction		

Groupe : Maternelle

Éducatrice : Mélanie



Commission
scolaire
de Montréal